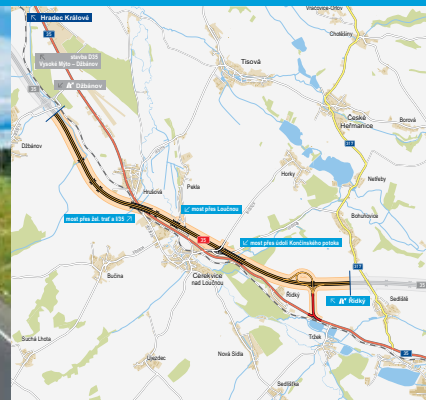


Dálnice **D35**

Džbánov – Litomyšl

INFORMAČNÍ LETÁK, stav k **04/2020**



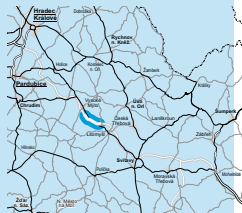
ŘEDITELSTVÍ SILNIC A DÁLNIC ČR

DOPRAVNÍ VÝZNAM STAVBY

Stavba „D35 Džbánov–Litomyšl“ je součástí úseku budoucí dálnice D35 mezi MÚK Opatovice a MÚK Staré Město. Výstavba dálnice D35 bude mít vliv nejen na dopravu na stávající silnici I/35, ale i na ostatních komunikacích v silniční síti. Po dokončení by se měla dálnice D35 spolu s dálnicí D11 stát alternativní trasou k dálnici D1, čímž bude možné rozdělit dopravní zátěž z dálnice D1 mezi dvě komunikace stejného dopravního významu.

Neexistenci dálnice D35 trpí zejména lidé v obcích ležících na současné silnici I/35. Realizací souboru staveb dojde ke snížení dopravní zátěže v průjezdných úsecích obcemi, a tím ke snížení hlukové zátěže obyvatel obcí a zlepšení jejich životního prostředí. Výstavbou dálnice D35 lze očekávat výrazné snížení nehodovosti, neboť vedení trasy mimo zastavěné části obcí snižuje riziko kolize s chodci nebo cyklisty. Dalším přínosem je zvýšení jízdních rychlostí na dálnici D35, čímž dojde k úsporám času řidičů.

Dálnice D35 je součástí dopravního systému dálniční a silniční sítě České republiky. V této síti plní D35 funkci tzv. druhého severního propojení Čech a Moravy rovnoběžného s vedením dálnice D1, což umožní redistribuci dopravy a převzetí části dopravy z D1 a to v úseku mezi Olomoucí a Hradcem Králové. Dále má D35 význam pro zajištění regionálních vztahů na severu Čech a Moravy a ve vztahu k dálnici D1 Lipník nad Bečvou – Ostrava – státní hranice ČR/Polsko a D11 Praha – Hradec Králové – státní hranice ČR/Polsko jako propojení mezinárodního významu.



UMÍSTĚNÍ A POPIS STAVBY

Stavba dálnice „D35 Džbánov–Litomyšl“ je navržena v kategorii R 25,5/120 (dle nové ČSN D 26,0/130) s rozšířeným SDP na 3,5 m v délce 7589 metrů. Stanovení úseku je km 44,711 až 52,300.

Trasa dálnice začíná za MÚK Džbánov, kde navazuje na předchozí úsek této dálnice „D35 Vysoké Mýto–Džbánov“. Je vedena rozptýleným osídlením jižně od stávající silnice I/35. Mezi obcemi Hrušová a Cerekev nad Loučnou kříží stávající silnici I/35 a dále je vedena severně od této komunikace členitým terémem směrem k Litomyšli. Trasa je ukončena severně před obcí Sedlístě, kde navazuje na další úsek dálnice „D35 Litomyšl–Janov“.

Součástí stavby „D35 Džbánov–Litomyšl“ je v km 51,540 jedna mimoúrovňová křižovatka. Jedná se o MÚK Řídký, která je napojena přes přivaděč na stávající silnici I/35 severně od rybníka Šotka novou stykovou křižovatkou. MÚK je navržena ve tvaru trubkovité křižovatky, jejíž větve spojuje stávající I/35 a novou trasu dálnice D35. Přivaděč je součástí MÚK jako větve „A“, přičemž celkově má MÚK čtyři větve. Křižovatka má sloužit k obsluze severozápadní části Litomyšle a přilehlých území.

V trase dálnice je s ohledem na členitost terénu navrženo celkem devět mostních objektů. Největšími z nich jsou most přes silnici I/35 a železniční trať č. 018 Choceň–Litomyšl v km 47,481 o délce 317 metrů. Poté most přes údolí Končinského potoka v km 49,771 o celkové délce 429 metrů. Dále je na-

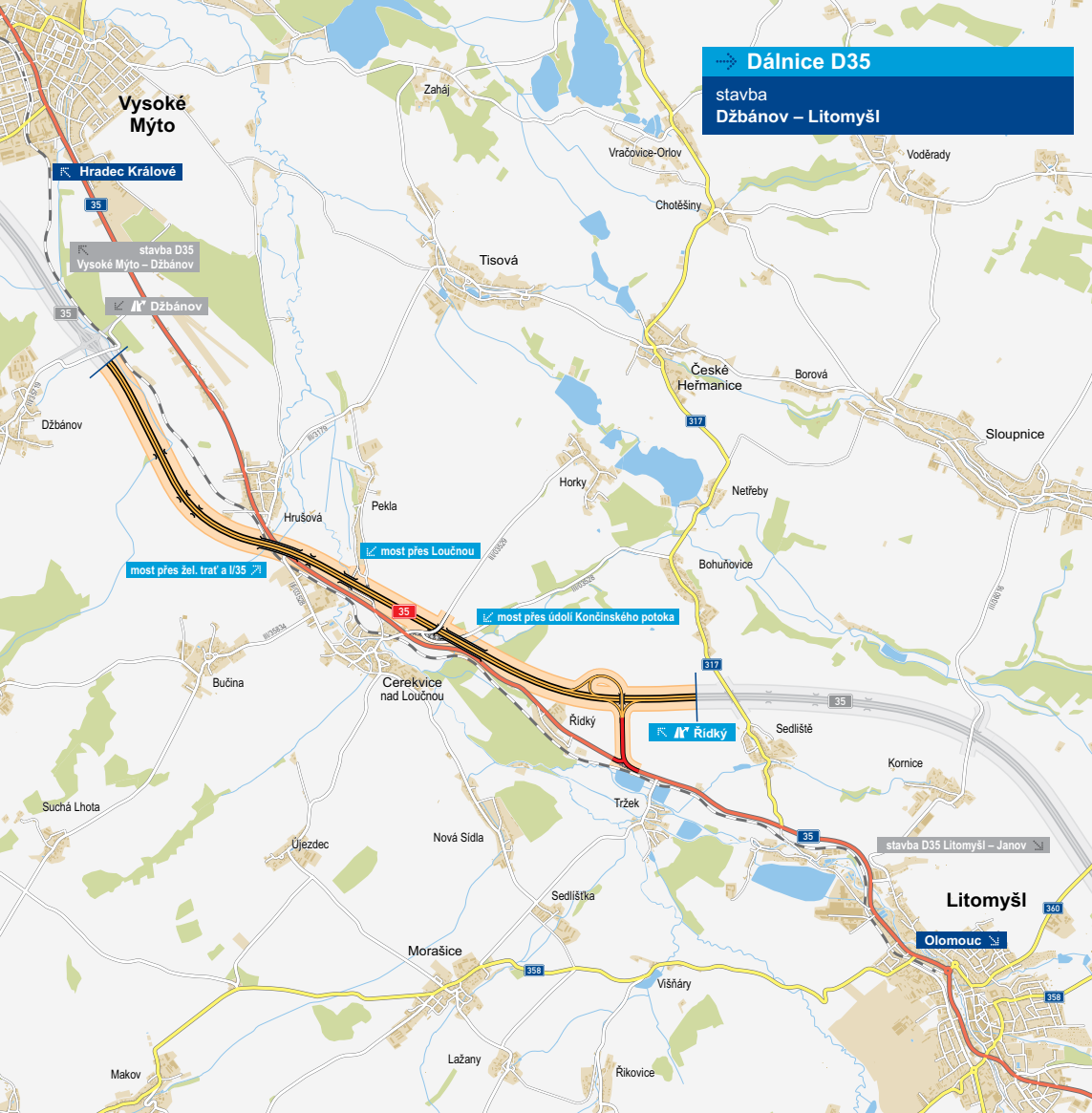
vržen nadjezd přes hlavní trasu, který převádí silnici III/03529. Jeden most vede také přes hlavní trasu v místě MÚK Řídký.

Součástí stavby jsou rovněž úpravy dotčených silnic v rozsahu nezbytném pro napojení na mosty, řada podjezdů provádějících účelové (či polní) cesty a úprava místní komunikace.

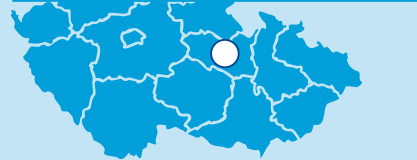
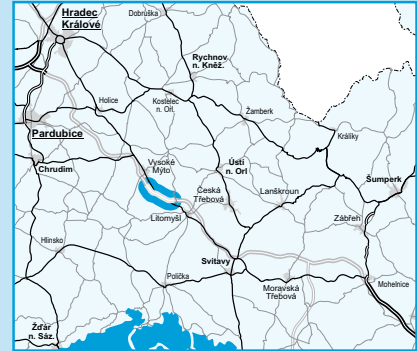
Výškově je hlavní trasa vedena v podélných sklonech do 2,35 %. Kvůli členitosti terénu se střídají násypové a zářezové partie. Maximální hloubka zářezu je 12 m, maximální výška nad terémem je 20 m na mostě přes údolí Končinského potoka.


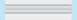
Větší část trasy se nachází v chráněné oblasti přirozené akumulace vod CHOPAV Východočeská křída. V projektu stavby se počítá s realizací opatření, která minimalizují dopad vlastní výstavby i realizace na kvalitu vody. Trasa neprochází žádným velkoplošným chráněným územím.

Silnice I/35 bude po výstavbě dálnice D35 sloužit jako doprovodná trasa. Po realizaci stavby budou okolní pozemky nadále využívány k původním účelům, přístup na ně po dobudování dálnice řeší příslušné stavební objekty. Stavba D35 Džbánov–Litomyšl tvoří spolu s navazující stavbou „D35 Litomyšl–Janov“ severní obchvat Litomyšle.



Dálnice D35
stavba
Džbánov – Litomyšl



-  řešená stavba
-  jiné stavby



Geografická data poskytl VGHMÚJ Dobruška, © MO ČR, 2013



ŘEDITELSTVÍ SILNIC A DÁLNIC ČR

STAV PŘÍPRAVY / REALIZACE

Na stavbu je vydáno stanovisko EIA, zpracována studie proveditelnosti a hodnocení ekonomické efektivity stavby (pro celý tah Opatovice–Mohelnice), která byla dne 16. 5. 2014 Centrální komisí MD schválena. Byl zpracován záměr projektu, který byl předložen v 06/2014 ke schválení na MD a dne 4. 9. 2014 byl Centrální komisí MD schválen. Dne 17. 3. 2020 proběhlo schválení aktualizace záměru projektu.

Dne 8. 11. 2018 bylo zahájeno územní řízení a dne 14. 12. 2018 se uskutečnilo veřejné projednání. Kvůli úpravám v projektu ze strany investora však stavební úřad ÚR o umístění komunikace nevydal a veřejné projednání se tak muselo opakovat. Opětovné veřejné projednání se v Litomyšli uskutečnilo 25. 9. 2019. K vydání ÚR došlo 13. 12. 2019. Proti ÚR však bylo podáno jedno odvolání, a tak nemohlo nabyt právní moci. Odvolání bylo postoupeno na krajský úřad.

Trasa prochází OPVZ Pekla a z toho důvodu byla přijata potřebná technická opatření a probíhá detailní monitoring a průzkumy v tomto území. V současné době se provádí podrobný geotechnický průzkum, který bude sloužit pro potřeby zpracování dokumentace pro stavební povolení (dokončení v 05/2020).

Oproti předcházejícímu stavu přípravy byl tento úsek zkrácen. Trasa končí za MÚK Řídký. V 03/2020 byly zahájeny práce na DSP.

EIA	ZP	UR	SP	VŘ	ZS	UP
10/2013	09/2014	12/2019	2022	2022	2023	2026

Význam zkratk: EIA: Stanovisko EIA • ZP: Schválení záměru projektu • UR: Vydání územního rozhodnutí • SP: Vydání stavebního povolení • VŘ: Vyhlášení výběrového řízení • ZS: Zahájení výstavby • UP: Uvedení do provozu

DATA O STAVBĚ

Hlavní trasa:

délka: 7589 m

kategorie: D 26,0/130 (dle nové ČSN)

počet všech stavebních objektů: 120

Mostní objekty:

na dálnici: 7

přes dálnici: 2

Mimoúrovňové křižovatky:

MÚK Řídký (trubkovitá)

Ostatní křižovatky:

stykové: 1

Protihlukové stěny:

počet: 10 (celková délka: 5100 m)

Úpravy ostatních komunikací:

silnice I. třídy: 2 (délka: 410 m)

silnice III. třídy: 2 (délka: 810 m)

místní komunikace: 1 (délka: 600 m)

úcelové komun.: 17 (délka: 11 110 m)

přístup. a provizorní cesty: 7 (2140 m)

polní a lesní cesty: 2 (délka: 360 m)

Přeložky a úpravy inž. sítí:

vodohospodářské objekty: 22

objekty elektro: 28

přeložky plynovodu: 3

Dražní objekty:

počet: 1

Celkový objem zemních prací:

výkopy: 2 200 143 m³

násypy: 1 540 812 m³

Název stavby:

D35 3506 Džbánov–Litomyšl

Místo stavby:

Pardubický kraj

Katastrální území:

Džbánov u Vysokého Mýta, Hrušová, Pekla, Cerekvice nad Loučnou, Řídký, Bohuňovice u Litomyšle, Tržek u Litomyšle

Druh stavby:

novostavba

Objednatel:

Ředitelství silnic a dálnic ČR

Zpracovatel DÚR a DSP:

HBH Projekt spol. s r.o.

Předpokládaná cena stavby:

3 835 864 312 Kč (bez DPH)

Pozn.: Tento leták byl aktualizován v dubnu 2020. Jelikož výstavbu významných dopravních komunikací ovlivňuje velké množství faktorů, které se nedají předem předvídat, jsou uvedena data pouze orientační.